

さわらそ

# 早良組だより

浄土真宗本願寺派  
福岡教区早良組

発行/福岡教区早良組  
情報啓発部門  
事務所/福岡市早良区  
重留5-8-10  
妙福寺内 ☎804-2701  
印刷/(有)東京リスマチック  
TEL(092)714-3121(代)

第44号

そとつながる **ホッ**がったわる

～結ぶ絆から、広がるご縁へ～

**組長挨拶**

今年度から本願寺の宗門の体制が大きく変わりました。いまだ戸惑いながら進めていることでもあります。

これまでの基幹運動も、「御同朋の社会をめざす運動」(実践運動)と名称が変わりましたが、そこにある願いは、これまで研修で終わっていた課題と行動・実践に移している。お念仏の心を地域社会に積極的に働きかけていこうということかと受け止めています。

早良組では今回「人々の悩みに寄り添う寺院活動」を実践目標に掲げまして、昨年の秋には東北被災地への支援物資を組内に募集しました。おかげで1500キロを超えるお米と日用品も多数集まりまして、二回に分けて被災地へ送り届けることができました。皆様のご協力、誠にありがとうございました。



土生 真

今後門信徒の皆様と、これからのお寺と門信徒のあり方について課題を共有しながら、早良組の良さ(土徳)をもっと生かせるような取り組みができればと願っております。



**早良組から宗会へ**



早良組門徒宗会議員  
鳥飼 睦夫

え！私が、宗会議員、と言うのが第一印象でした。

新宗法下での初選挙、急遽立候補することになり不安ばかりの十日間。立会演説など、初物ばかりで当選しすぐに特別宗会。幸いに数人の顔見知りと出会い、活動が始まりました。

未知の世界ですが、門徒として何ができるのかを模索している現状です。門徒議員に何を託されているのか、ブロック、組、教区そして多くの僧侶と門徒の願い、思い、を聴き、問いながら、宗会活動で実践できるのか、未知の世界を公開しながら、実践する事だろうと言いつつ聞かせています。これまで以上の御支援御指導を賜りますようお願いいたします。

合掌

**結婚報告**

若坊守紹介

長徳寺 柴田 妙子 (たえこ)

昨年の11月10日に結婚いたしました。

浄土真宗のことや、お寺の仕事について知らないことばかりですが、門信徒の皆さま、早良組の皆さまから、あたたかいご指導を賜り、とてもありがたく感じています。これからもよろしくお願いたします。



**入寺報告**

真教寺に入寺して



私は21歳の時に入寺させていただきました。こちらのお寺は母方の

実家になり、私は真教寺の住職とは伯父と甥にあたります。早良に来て環境も違い初めは戸惑うことばかりでしたが真教寺のご門徒さんに「来てくれてありがとう」などのお声をいただき本当に入寺して良かったと実感しました。

また、早良組の若院会の方々にも雅楽や野球などで面倒を見ていただき、今では早良組にも随分と馴染めることができました。これからもまた、ご指導の程よろしくお願いたします。



真教寺 若院 寺田 一哲

●一昨年の7月から正式に明光寺へ入寺させて頂き、早いもので1年半程の時間が経ちました。その間、早良組の御法中、そして何より御門徒の皆様には色々な面で助けて頂きました。

今後助けて頂く事が多々あるとは思いますが、それを当たり前とはせず、自分の出来る事から少しずつでも皆様にお返しをさせて頂きたいと思っております。

明光寺 若院 鳥飼 智弘

**早良組 キッズサンガ報告**

●夏のついで

期日 平成24年8月2日(木)～3日(金)

場所 別府別院参拝・杉の井ホテル・セントレジャー・城島高原パーク



●子ども報恩講

期日 平成24年12月26日(水)

場所 栄福寺(田島)

内容 お参り・マジックショー(てばったさん)・ビンゴ大会



次回ご案内

●花まつり

第4回『はなまつりリンピック』

春の楽しい運動会

期日 平成25年3月26日(火)

場所 真正寺(重留)

お釈迦様のご誕生を楽しくお祝いしましょう。

ふくしだより

◎ビハールライン・福岡 こころの電話

おしゃべりしたくなったら 私たちにお電話を！

お近くに、このころ一日誰とも話をしていないという一人暮らしのお年寄り、あるいは人と語り合うことが苦手だという若者はいらっしゃいませんか。私たちが暮らしている社会のありようそのものが大きく変化して、老若男女を問わず人間関係が希薄になり、孤独・孤立に悩む人が増えてきているようです。

私たち(こころの電話)は、すべての世代にわたって、気軽なおしゃべりの相手「身近な話し相手」となることをめざしています。「あなたからの電話を！」お待ちしております。

ビハール・ライン・福岡

こころの電話

毎週月曜日・金曜日(祝日を除く) 午後1時～午後4時半

☎092-711-1432 (聴覚障害者向けFAX相談も同じ番号)

プライバシーは守ります

http://www.015.upp.so-net.ne.jp/vharaline/fuk/

浄土真宗本願寺派社会福祉推進協議会福岡支部

◎法律相談

初回は無料ですのでもっと沢山の利用をして下さい。

弁護士が相談に応じます

西本願寺 法律相談

初回相談無料

相談専用TEL (092) 716-1034 (毎週月曜～金曜、祝日は除く) (AM8:30-PM18:00)

宗教問題 土地問題 離婚問題 訴訟問題 交通事故 遺産相続 その他

プライバシーは守ります

浄土真宗本願寺派社会福祉推進協議会福岡支部





早良組仏教若婦人会 金子みすずゆかりの仙崎-遍照寺を訪ねて 2012年9月6日(水) 1号車

**仏教若婦人会**

昨年の六月二十五日、徳常寺で「はじめて法話を聞く集い」を行い、七十一名の参加を頂きました。徳常寺の紫藤常昭先生に「救いについて」というご法話をさせて頂きました。

また、昨年の九月五日に一日研修で、金子みすずゆかりの仙崎を訪ね、遍照寺に参拝しました。遍照寺では御住職のご法話を頂き、金子みすずさんのお墓にお参りし、近くの金子みすず記念館の見学もしました。七十二名の参加者の方々と楽しく、心豊かになる一日でした。

(細川 由美子) 合掌

# 釈 徹宗さんに聞く

多くの著作や講演、セミナー等でおなじみの宗教学者・釈徹宗さんが疑問や悩みに回答します。

## 「天国」ではなく「浄土」

最近、亡くなった人が「天国に行った」「天国で見守っている」という表現がよく使われます。これっておかしくないですか。

### 仏となるため行く世界「浄土」

「天国」という言葉は、深い思いもなく漠然と使われているようです。「天国」はもともと仏教でも使われていた用語で、「神々の国」を指します。そこに、神道の「死者の国」や儒教の「天」といった概念、さらにはキリスト教的イメージも混入していると思われまます。いずれにしても、日本の雑多な来世観にもとづく言葉です。

浄土真宗では、はっきりとした帰る世界があつて、「お浄土」と呼ばれています。「お浄土」とは、私が仏となるために行く世界であり、「お浄土へ往生させたいたく」と表現されています。はっきりとした態度でお浄土への仏道を歩むことによつ

て開ける世界です。

そういえば、私たちの文化圏では、なんとなく「死ねば仏」といった感性があります。これもさまざまな信仰形態が融合した結果です。そして、このような死生観が日本人を支えている部分もあり、すばらしい面があると思います。でも、それは仏道とはいえないでしょう。「お浄土」は、「すべての人がさとりを開いて仏になれる願い」によつて成り立っている世界であり、仏道を成就するための世界です。そもそも、宗教はこの世界を超える価値体系をもっています。この社会とは別の世界を説いてこそ宗教です。だからこそ、私たちは救われるのです。でもそれはその体系を歩んでこそ出遇

う世界なのです。

死んだらそれまでと考えて生きていく人と、息をひきとればお浄土へと帰らせていただくという道歩んでいく人とは、やはり違うはずですね。お浄土へと帰らせていただける生き方をしたいのが浄土真宗です。

### 「おかえり」の声で、生きる事ができる

浄土真宗のみ教えをいただくという事は、帰るところのある人生を生きていくことです。小さな子どもが学校でつらいことがあつても、「おかえり」といつてもらえるからこそ、何とか次の日も学校に通える、そんな構図にも似ていると思います。浄土真宗は、つらいことや苦しみや悩みをいっぱい抱えながら日常を生きていくための仏教です。同時に、私たちは無条件で受け入れてくれる世界があるからこそ、苦難の人生を生き抜くことができるに違いありません。また、死にきることもできるのでしよう。「ただいま」「おかえり」の呼応は、宗教の原型ではないかと思うのです。

本願寺出版社 浄土真宗はじめの一步より抜粋

# 門徒さん



波呂 美治さん

(飯場・真教寺門徒)

波呂さんが炭焼きを始められたのは、学校を卒業されてすぐの事。お父さんに教わりながら炭焼きの仕事を始められたそうです。昔は今と違って木炭が生活に欠かせないものでしたが、電気の普及により徐々にその需要は少なくなり波呂さんも炭焼きの仕事から辞め、左官の仕事に就かれました。

しかし10年前、早良区飯場の地に炭焼きの窯を構え、仕事の合間を縫って再び炭焼きを始められました。昔と違って木炭は生活必需品ではないですが、囲炉裏や火鉢、焼き肉用など、また消臭剤として質の良い木炭を求める人が増

えてきたそうです。

近くの山で雑木を切り、生木のまま窯で焼く事一週間、長年の勘を頼りに良質な木炭を作られています。窯から出る煙の色・量を見極め、覗く事の出来ない窯の中を想像しては、空気孔を塞ぎ火を止めます。このタイミングが難しいらしく、一番気を使うそうです。

窯を開ける瞬間は陶芸家が窯から自分の作品を取り出す瞬間の様なもので、うまく焼けていたらとてもうれしいとおっしゃっていました。

「木は木炭はもちろんの事、木酢から灰まで使えない所はない程、再利用が出来る。ただ切つて捨てるのもつたいないから、再利用するのが私の仕事」と力強く語られていました。



## 伝統工芸品

### 『博多織』サヌイ織物

770年の伝統を守りつつ、平成の今、博多織がより身近な物に形を変え生き続ける。

豆知識：献上柄(黒田長政が幕府へ博多織を献上品と指定した時の柄)は仏具の華籠と独鈷を転がして出来た柄。

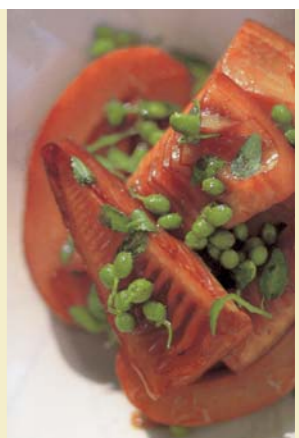
打敷・聖典カバー・念珠入れ・ネクタイ・携帯ストラップ:

お気軽にお立ち寄り下さい。



福岡市西区小戸3丁目51-22  
電話092・883・7077

社長 讚井 勝彦  
真三  
(旧姓鳥飼 光明寺門徒)



本願寺出版社イタリアン精進レシピより

### 精進レシピ1

## 筍の照り焼き バルサミコ酢風味

Germoglio di bambu saltato al balsamico

漬けて焼くだけ！  
いつもの筍がバルサミコで  
一気にイタリアン！

### 材料【4人分】

- 筍(下ゆでしたもの) 200g
- \*万能しょうゆ 大さじ3~4
- 小麦粉(あれば強力粉) 適量
- 木の芽 適量
- 実山椒(あれば) 適量
- E.V.オリーブ油 大さじ1~2

### 作り方

- 1 筍は食べやすい大きさに切り、軽く切れ目を入れ、万能しょうゆに20~30分くらいよくからめておく。
- 2 十分に筍に下味がついたら、筍に薄く小麦粉をはたく。フライパンにV.E.オリーブ油をひき、中火で焦がさないように焼く。
- 3 筍に軽く色がつき、火がほぼ通ったら、筍をつけていた万能しょうゆを全体に回し入れる。
- 4 フライパンを軽くゆすりながら煮からめる。キレイなツヤが出たしたら、皿に盛り、ちぎった木の芽、あれば実山椒を散らす。

\*材料:バルサミコ酢100cc、しょうゆ20cc、ニンニク1かけ  
作り方:バルサミコ酢としょうゆを5:1の割合で混ぜ、芽を取り軽くつぶしたニンニクを好みで加える